

PRÊT À REPENSER VOS BUREAUX?

*Amorcez une transformation axée sur la technologie
pour autonomiser vos employés*

LIVRE BLANC DE FROST & SULLIVAN

SOMMAIRE

- 3** Les nouveaux modes de travail
- 4** Une transformation axée sur la technologie est fondamentale pour le bureau repensé
- 5** Repenser le bureau pour un nouveau mode de travail
- 6** Découvrez les espaces de réunion axés sur la technologie
- 7** Petits espaces de collaboration
- 8** Espaces de collaboration ouverts
- 9** Salles de réunion
- 10** Réunions équitables: combler le fossé
- 11** L'approche Logitech
- 12** C'est le moment d'agir: un espace de travail hybride en sept étapes

Les nouveaux modes de travail

Le travail a évolué. Votre bureau doit, lui aussi, s'adapter.

Aujourd'hui, le travail hybride est le premier choix de la plupart des employés de bureau. Les gens ne se rendent au bureau que pour des raisons précises et impérieuses, qui justifient de faire le trajet. Le bureau, en tant que tel, a désormais une fonction différente. C'est un endroit où les employés peuvent mieux collaborer, tisser des liens interpersonnels

plus solides et stimuler l'innovation tout en profitant d'un sentiment de communauté et d'identité.

La plupart des entreprises souhaitent que leurs employés soient présents au bureau au moins certains jours de la semaine. Dans une récente enquête, des décideurs informatiques et des chefs d'entreprise ont révélé ce qui suit.



Seuls **9 %** des employés de bureau sont au bureau ou en télétravail à temps plein. Les **91 %** restants ont adopté le travail hybride.



68 % des organisations prévoient qu'au cours des deux prochaines années, un quart ou plus de leurs employés seront hybrides.



Parmi les cadres supérieurs et les dirigeants, plus de la moitié (**52 %**) préfèrent le travail hybride; **25 %** préfèrent le télétravail, tandis que **23 %** préfèrent être au bureau à temps plein.



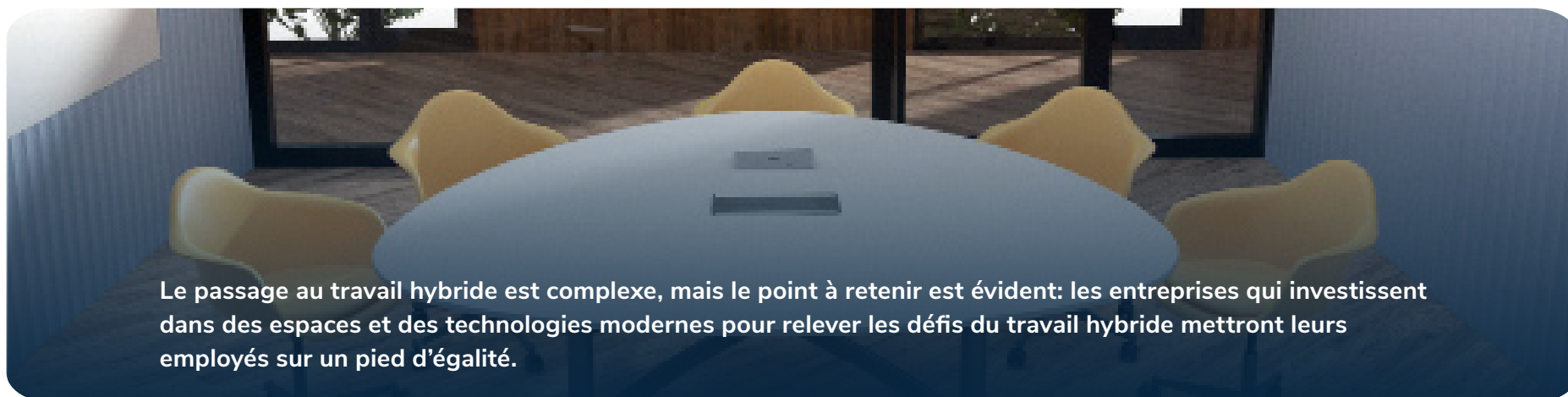
89 % des chefs d'entreprise considèrent qu'attirer et retenir les talents est un objectif important.



48 % des entreprises prévoient de mettre en place des salles de réunion supplémentaires pour accueillir une main-d'œuvre dispersée, contre **36 %** l'année dernière.



Parmi les plans d'investissement pour les futurs outils de communication et de collaboration, les réunions cloud, les webcams professionnelles et les dispositifs vidéo dédiés sont les **trois principales** priorités des décideurs informatiques.



Le passage au travail hybride est complexe, mais le point à retenir est évident: les entreprises qui investissent dans des espaces et des technologies modernes pour relever les défis du travail hybride mettront leurs employés sur un pied d'égalité.

Une transformation axée sur la technologie est fondamentale pour le bureau repensé

Un nombre croissant d'employés retournent au bureau, et leurs attentes sont très différentes. Ils s'attendent à profiter des mêmes technologies de collaboration en matière d'audio, de vidéo et de contenu que celles auxquelles ils se sont habitués en télétravail. De plus, ils souhaitent que chaque espace de travail (bureaux, salles de réunion, cafétérias et halls d'accueil) soit équipé de solutions technologiques pour faciliter une collaboration continue et un retour au bureau sans accroc.

Des technologies disparates entre la maison et le bureau peuvent créer des frictions entre les collaborateurs et nuire à la productivité.

Au sein de leur organisation, les services informatiques sont donc chargés de fournir des technologies de collaboration qui répondent aux besoins des travailleurs hybrides et les convainquent de venir au bureau. Cela nécessite une transformation radicale fondée sur la technologie. Si elle est bien conçue, elle permettra d'améliorer l'expérience des employés, d'accroître la productivité et l'efficacité, et d'améliorer l'environnement de collaboration qui favorise la croissance de l'entreprise.



Qu'ils travaillent à domicile ou au bureau, les employés ont besoin des bonnes technologies pour être productifs. Les chefs d'entreprise, les décideurs informatiques, les équipes responsables des installations et les équipes RH doivent travailler en synergie pour redynamiser le travail et inciter les employés à donner le meilleur d'eux-mêmes, quel que soit l'endroit où ils se trouvent.

Repenser le bureau pour un nouveau mode de travail

Le succès du travail hybride repose sur la création de meilleures expériences pour les employés. Le nouveau mandat de l'entreprise consiste à accroître l'efficacité du travail flexible en investissant dans des espaces de bureau repensés et des technologies de collaboration nouvelle génération adaptées pour gérer les complexités du travail hybride. Une transformation fondée sur la technologie permet aux employés de trouver le juste équilibre entre télétravail et présence au bureau. Les dirigeants doivent évaluer tous les choix technologiques en tenant compte de trois paramètres clés:



Simplicité: la technologie doit être simple et claire pour que les employés puissent travailler rapidement et efficacement.



Flexibilité: elle doit être conçue de sorte à aider les employés à collaborer, à leur façon.

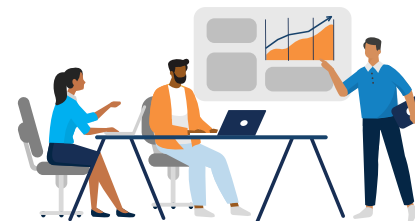


Facilité de gestion: elle doit assurer une expérience de gestion complète.



Ce qu'attendent les travailleurs hybrides:

- ▶ **Aucune dépendance vis-à-vis de l'emplacement** – Connectivité sans heurts et collaboration continue, où qu'ils soient, au bureau, à la maison ou en déplacement
- ▶ **Bureau repensé** – Nouvel espace de travail repensé qui soutient les nouvelles finalités du travail
- ▶ **Outils de collaboration faciles à utiliser** – Webcams et casques professionnels, stations d'accueil intelligentes, dispositifs de conférence audio et vidéo intelligents et outils de collaboration de contenu simples qui permettent personnalisation et choix
- ▶ **Expériences inclusives** – Réunions équitables pour des interactions hybrides
- ▶ **Espaces de réunion hautes performances** – Une collaboration audio, vidéo et de contenu intelligente adaptée à diverses utilisations



Ce que veulent les responsables informatiques:

- ▶ **Simplicité à grande échelle** – Achat et installation simples et fluides, et expérience utilisateur exceptionnelle qui favorise la collaboration en équipe
- ▶ **Facilité de gestion partout et à tout moment** – Surveillance et administration sur tous les sites, quel que soit le dispositif ou la plateforme cloud utilisé(e) par les employés
- ▶ **Administration complète de la suite de solutions** – Gestion unifiée et intégrée de tous les dispositifs et services cloud
- ▶ **Extensibilité** – Fournisseurs de technologies proposant une large gamme de solutions qui s'adaptent à tous les espaces de travail et toutes les salles de réunion

Invités à identifier les capacités cruciales ou très importantes, plus de la moitié des décideurs informatiques placent les capacités d'administration/de gestion centralisées en tête de leurs exigences.

Découvrez les espaces de réunion axés sur la technologie

Le nouveau bureau doit être un lieu propice à la collaboration et à la créativité.

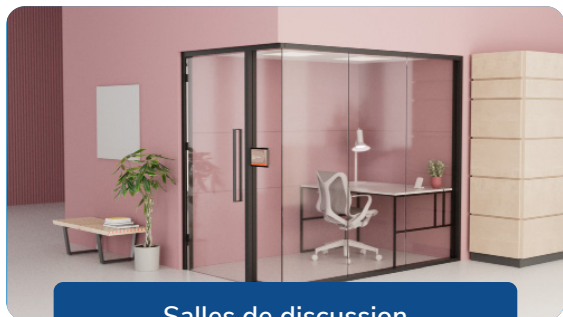
Les bureaux évoluent, passant d'espaces basiques dépourvus de technologie à des environnements dynamiques, hautement collaboratifs, mieux équipés pour les employés qui alternent fréquemment entre télétravail et présence au bureau.

Lorsqu'il s'agit de repenser les bureaux, il n'y a pas de solution universelle. Les employés qui retournent au bureau ont des besoins divers. Beaucoup souhaitent être au bureau parce qu'ils veulent un espace propice à la concentration, un lieu professionnel sans distractions, où ils peuvent travailler au mieux. D'autres viennent au bureau pour réfléchir et collaborer avec les membres de leur équipe ou pour nouer des relations avec leurs collègues. Beaucoup d'autres sont là pour l'intégration, la formation et le mentorat.



Alors que de nouveaux espaces de travail voient le jour pour s'adapter à l'évolution des flux de travail et des besoins des employés, il est nécessaire d'inclure une variété d'options qui favorisent la productivité, la collaboration et la socialisation.

Petits espaces de collaboration



Salles de discussion

Également appelées salles silencieuses ou espaces de réflexion, les salles de discussion sont des espaces de travail pour une personne, entièrement fermés et non attribués, qui comprennent généralement un bureau et un ensemble de technologies permettant de créer un environnement sans distraction.



Espaces réduits

Ces cabines fermées et insonorisées sont conçues dans une configuration debout ou avec un petit siège pour un appel vocal ou vidéo rapide.



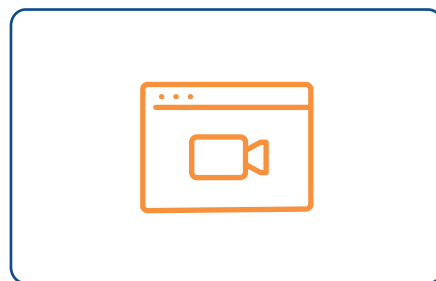
Salles de collaboration ouvertes et modules de réunion

Les points de travail fixes ou mobiles peuvent accueillir de 1 à 4 personnes pour des tâches ou des réunions ponctuelles. Ils sont généralement situés à proximité des postes de travail individuels pour s'adapter aux changements rapides du flux de travail.

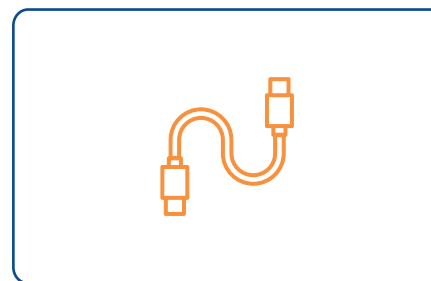
Éléments types:



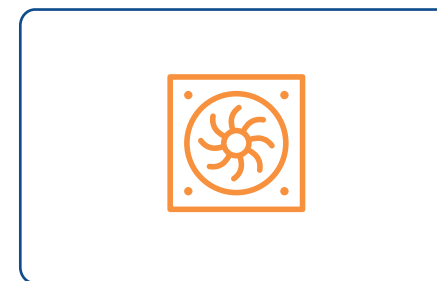
Un bureau assis ou debout et un éclairage favorisant la concentration



Un petit écran tactile avec une webcam professionnelle ou une caméra vidéo



Connectivité USB-A et USB-C standard et une ou plusieurs prises avec alimentation Ethernet/Câble dans le bureau, permettant aux collaborateurs d'accéder à tout le contenu et à toutes les applications de visioconférence



Acoustique et ventilation de haute qualité

Espaces de collaboration ouverts

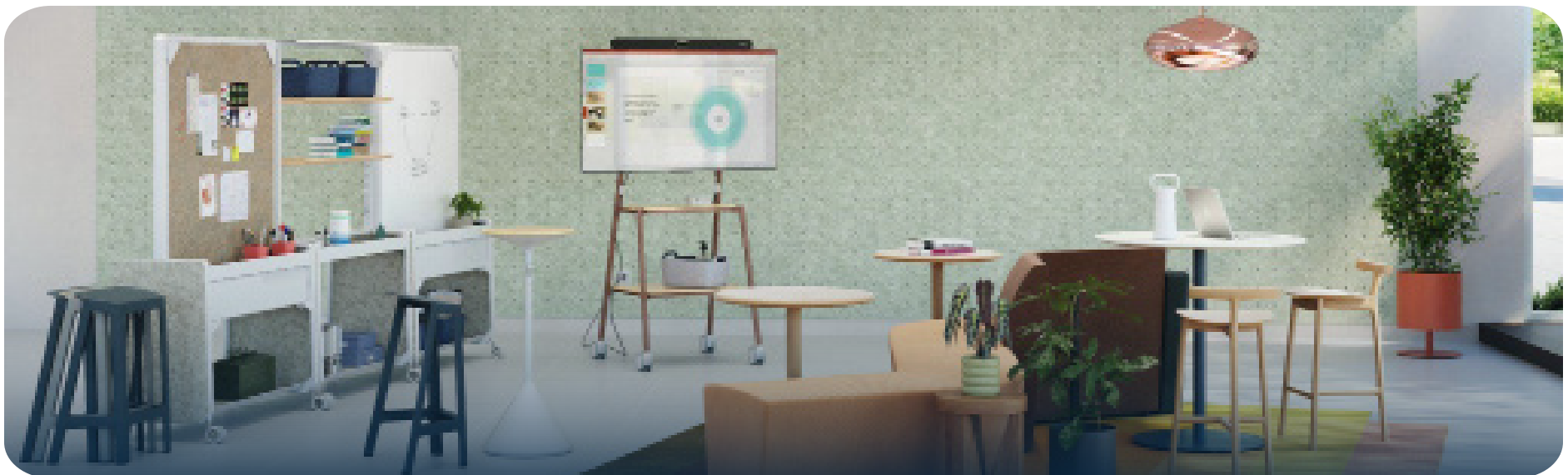
Toutes les salles de réunion n'ont pas besoin de quatre murs. Ces espaces ont trois murs ou moins et sont conçus pour une collaboration ad hoc dans un cadre plus décontracté que les salles de réunion.

Taille du groupe: 2-8 personnes

Configuration: suffisamment flexible pour s'adapter à des groupes de type salle de classe ou à des réunions debout axées sur le contenu présenté sur un grand tableau interactif.

Éléments types:

- ▶ Tableau blanc interactif sur chariot
- ▶ Écran tactile multipoint pour interaction de groupe
- ▶ Fonctionnalités complètes de conférence audio et vidéo
- ▶ Mobilité pour permettre la collaboration dans n'importe quel espace
- ▶ Option: écran de 55 pouces ou de 85 pouces pour les grands espaces



Salles de réunion

Des salles de réunion prêtes pour la collaboration



Petits espaces/Petites salles de conférence
Jusqu'à 6 personnes



Salles de taille moyenne
Entre 6 et 10 personnes



Grandes salles
Plus de 10 personnes

Configuration: des salles de différentes tailles qui associent le bon équipement à l'espace physique et au cas d'utilisation.

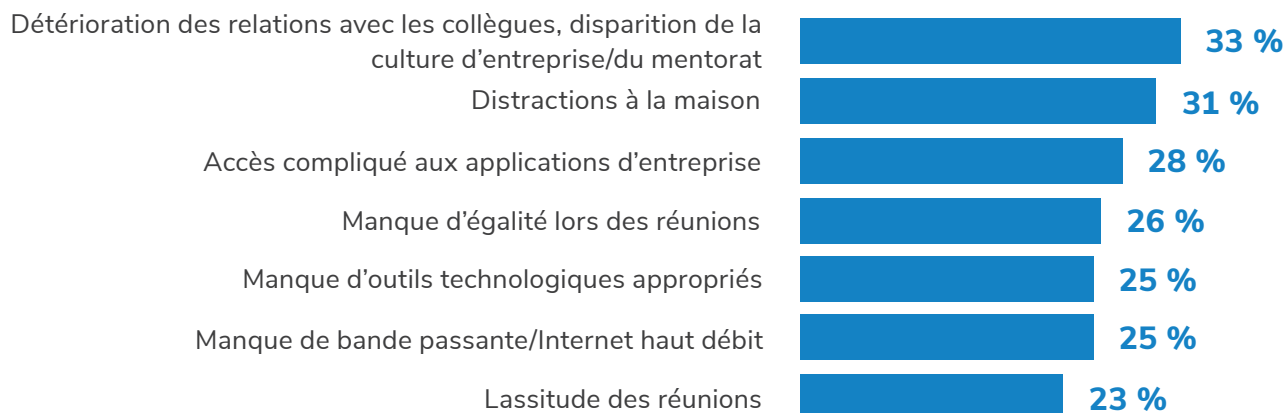
Éléments types:

- ▶ Écrans tactiles de 55 pouces ou de 85 pouces, simples ou doubles, à l'avant de la salle qui aident les participants à se concentrer sur la vidéo et le contenu
- ▶ Fonctionnalités intelligentes de conférence audio et vidéo
 - ▶ Positionnement de la caméra vidéo à hauteur des yeux avec cadrage automatique intelligent et optique avancée
 - ▶ Suppression du bruit de fond et amélioration de la qualité audio des voix
- ▶ Extensions microphones en option pour que tout le monde soit entendu
- ▶ Mobilier assurant la visibilité de tous les participants (par exemple, tables agencées en V pour les grandes salles)
- ▶ Conduit ou câblage sous la table pour réduire l'encombrement dans les salles nécessitant des connexions entre la télécommande, la caméra, les haut-parleurs, les extensions microphones en option et les périphériques
- ▶ Caméra de table supplémentaire pour réunions équitables
- ▶ Affichage de la planification à l'extérieur de la salle avec indicateurs de présence et d'occupation

Réunions équitables: combler le fossé

Les nouveaux types d'espaces de travail favorisent de meilleures expériences et attirent les employés au bureau. Cependant, la plupart des réunions comptent au moins un participant à distance. Lorsque les réunions sont hybrides, c'est-à-dire que certains participants sont au bureau tandis que d'autres sont à distance, l'expérience est souvent de moindre qualité.

Principales préoccupations concernant le modèle de travail hybride/à distance



Source: enquête ITDM annuelle Frost & Sullivan sur les priorités d'investissement, janvier 2022

Les participants à distance qui prennent part à des réunions en personne continuent d'être désavantagés, car ils doivent se contenter d'expériences audio, vidéo et de partage de contenu de moindre qualité. Ils veulent profiter d'expériences personnelles avec la qualité audio et vidéo à laquelle ils se sont habitués lors des réunions vidéo en ligne.

Le problème de l'inégalité des réunions a été en partie résolu par des caméras avancées optimisées par l'IA qui détectent les collaborateurs dans une salle et les cadrent automatiquement dans une vue en grille afin de proposer aux participants à distance un visuel optimisé de toutes les personnes présentes. Cependant, lors de la plupart des réunions en personne, en particulier celles qui se déroulent dans des salles plus grandes, les participants ne font pas toujours face à la caméra de la salle.

Par exemple, lorsqu'un intervenant actif s'adresse aux participants à distance, la caméra située à l'avant de la salle peut capturer la meilleure vue. Cependant, lorsque l'intervenant s'adresse à une personne de l'autre côté de la table dans la salle, il se détourne généralement de la caméra. Dans ces situations, les participants à distance perdent souvent les repères visuels, ce qui contribue à dégrader l'expérience.

Des réunions véritablement équitables nécessitent l'utilisation de plusieurs caméras avec plusieurs points de vue pour suivre sans effort la conversation. Pour des réunions plus équitables, inclusives et naturelles, une caméra de table supplémentaire permet de basculer automatiquement afin d'alterner la vue lorsque l'intervenant actif s'adresse aux autres personnes dans la salle. De cette façon, chaque intervenant est vu de manière naturelle par les participants à distance.

L'approche Logitech

Logitech comble le fossé entre le travail au bureau et le télétravail. Son approche unique de conception avant-gardiste se concentre sur la création de produits importants avec un objectif clair. En proposant des expériences de communication simples et sans effort, Logitech offre aux travailleurs hybrides un large éventail de dispositifs pour tous les espaces: la maison, le bureau et partout ailleurs.

Facteurs de différenciation de Logitech

- ▶ Vidéo: des caméras Ultra HD 4K qui offrent une qualité vidéo supérieure
- ▶ Audio: haut-parleurs à ultra faible distorsion pour un son riche et naturel
- ▶ Automatisation des réunions: optimisation de l'éclairage et de la couleur avec RightLight™; cadrage automatique avec RightSight™; suppression du bruit et de l'écho, et égalisation automatique avec RightSound™
- ▶ Optique améliorée par l'IA: technologie RightSense™, et deuxième caméra dédiée à la vision par ordinateur pour un cadrage automatique et un contrôle de la caméra améliorés
- ▶ RightSight: une technologie de contrôle de la caméra qui déplace automatiquement l'objectif et ajuste le zoom pour n'oublier personne dans le cadre, ce qui rend les réunions hybrides plus équitables
- ▶ **NOUVEAU** Logitech Sight*: système de caméra de table agissant comme une extension de Logitech Rally Bar et Rally Bar Mini; Sight combine la vue sur table et la vue de l'avant de la salle pour des réunions véritablement équitables et inclusives



Logi Dock



Brio 505



Zone True Wireless Earbuds



Logitech Sight

- ▶ Expériences de bureau simples et personnalisées: Logi Dock, une station d'accueil tout-en-un avec haut-parleur, intégrée aux principaux services de visioconférence; une gamme de webcams personnelles et de casques professionnels de haute qualité
- ▶ Dispositifs certifiés: certifications Zoom, Microsoft Teams et Google Meet qui permettent aux collaborateurs de tirer parti des plateformes et des fonctionnalités de visioconférence qu'ils utilisent déjà
- ▶ Logitech Sync: surveillance, gestion et analyse en temps réel basées sur le cloud, y compris des API ouvertes pour les solutions multiplateformes d'un vaste écosystème de partenaires
- ▶ Modes de connexion adaptables: option BYOD, USB prêt à l'emploi avec n'importe quel PC ou Mac, et possibilité de fonctionner en mode Appliance
- ▶ Câblage net: système de rangement des câbles intégré et options de fixation adaptables, garantissant un minimum d'encombrement
- ▶ Développement durable: utilisation de plastiques recyclés, emballages responsables et compensation carbone

* Disponible à l'été 2023 avec une version bêta pour certains clients à partir de cet hiver

C'est le moment d'agir: un espace de travail hybride en sept étapes

Le monde a changé. Ne faites pas revenir vos employés dans un bureau qui n'a pas évolué.

Pour préparer votre entreprise aux bouleversements sur le lieu de travail, amorcez une transformation axée sur la technologie qui permet aux collaborateurs de rester productifs et heureux tout en assurant la croissance de l'entreprise. La solution? Réévaluer entièrement l'espace de bureau, l'architecture technologique et le paradigme opérationnel.

De nombreuses entreprises ne disposent pas des bases technologiques nécessaires pour répondre aux demandes des employés en matière de flexibilité, d'engagement et d'assistance. En tant que chef d'entreprise et responsable technologique, votre principale mission consiste à améliorer le travail d'équipe et la collaboration au sein de votre organisation.

Considérez la complexité du travail hybride comme une opportunité unique d'accélérer les changements indispensables dans la vie professionnelle et personnelle. Investissez dans un parcours en sept étapes qui connecte en toute transparence les collaborateurs aux espaces et à la technologie pour un espace de travail flexible, inclusif, attrayant et collaboratif.

- ▶ Repensez et rééquipez le bureau pour répondre aux besoins uniques du travail hybride
- ▶ Créez des espaces technologiques qui favorisent une collaboration dynamique
- ▶ Garantisiez la facilité d'utilisation grâce à une expérience utilisateur exceptionnelle pour des réunions vidéo accessibles en un clin d'œil
- ▶ Comblez le fossé entre les expériences numériques et physiques grâce à des réunions équitables et inclusives
- ▶ Facilitez la surveillance et la gestion de tous les dispositifs dans tous les espaces pour le service informatique
- ▶ Tirez parti des intégrations natives avec les principaux services cloud pour une expérience optimale
- ▶ Visez la durabilité

Pour plus d'informations sur les solutions Logitech pour le travail moderne:

[logitech.fr](https://www.logitech.fr) >



La croissance est une aventure, et nous sommes là pour vous guider.

Depuis plus de six décennies, Frost & Sullivan fournit des conseils pratiques à des sociétés, des gouvernements et des investisseurs, entraînant un flux d'opportunités de croissance innovantes qui leur permettent d'augmenter leur potentiel économique, de composer avec les grands axes d'évolution émergents et de façonner l'avenir en se basant sur une croissance durable.

[Nous contacter: lancer la discussion >](#)