

# リファンレスガイド

Logicool GROUP

## テレビ電話をかける

このデバイスを使用するには、パソコンに接続する必要があります!

### 1 接続

USBケーブルをパソコンに接続します。カメラとスピーカーフォンが点滅し、USB接続を示します。

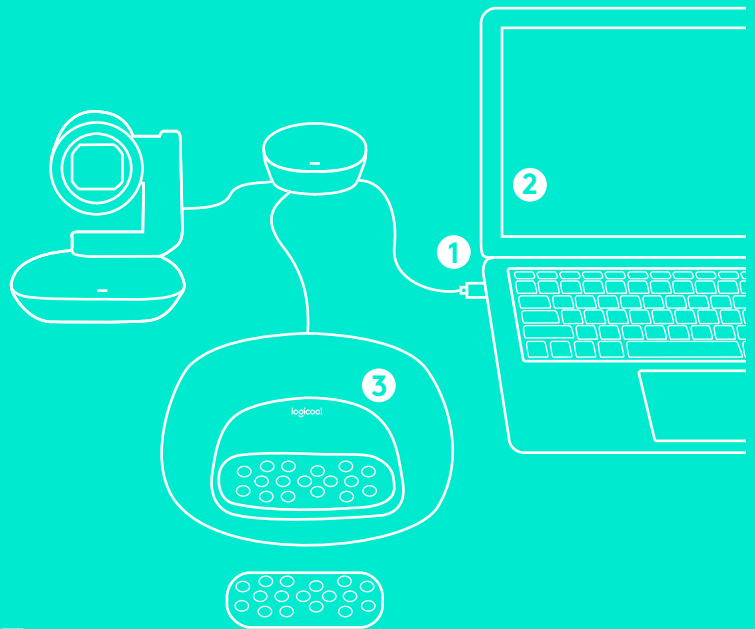
オプション：外部モニターまたはプロジェクターをパソコンに接続します。

### 2 起動

ビデオアプリケーションを起動し、アプリケーションオプションで、GROUPがカメラ、マイクおよびスピーカーとして選択されていることを確認します。

### 3 開始

ビデオとオーディオのストリーミング中、スピーカーフォン上の動作確認ライトが青になります。



## 動作確認LED

青：通話中です

青で点滅：入電中です

通話中に青で点滅：

アプリケーション内から通話が保留になりました

赤：音声ミュートになっています

## Bluetooth® 音声通話

スピーカーフォン上のLEDが青で点滅し始めるまで、Bluetoothボタンを押し続けます。モバイルデバイスの [設定] に進み、ペアリングを完了します。ペアリングが完了したら、LCD上のBluetoothアイコンが明るくなります\*1。

## スピーカーフォンディスプレイ上の通話アクティビティ

LCDは通話のアクティビティ、音量および接続ステータスを表示します。発信者番号と通話時間のサポートは、アプリケーションによって異なります。詳細については、[www.logicool.co.jp/Group](http://www.logicool.co.jp/Group)をご覧ください。

# リファンレスガイド

Logicool GROUP



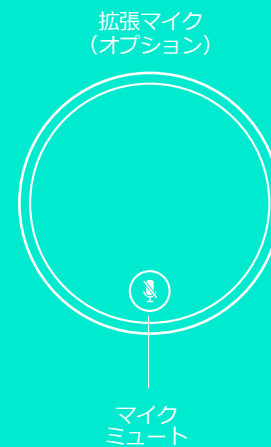
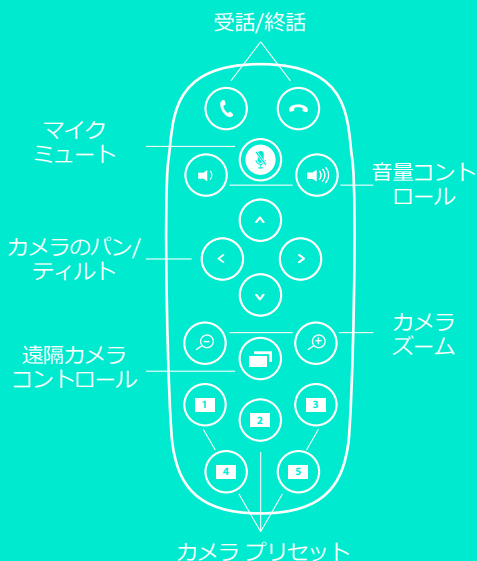
## コントロール

### カメラプリセット

これらのボタンを押し続けて、新しいカメラプリセット位置を定義します。ボタンを1回押すと、カメラはこの位置に戻ります。この手順を繰り返すことで、プリセット位置はいつでも変更することができます。リモコンには2つのプリセットがあります。

### 遠端コントロール

このボタンを押して、遠端のロジクールGROUP、CC3000e、Conference-Cam ConnectまたはBCC950のパン、ティルトおよびズームを行います<sup>2</sup>。ボタンを押して、遠端とローカルのカメ​​ラを切り替えます。



<sup>1</sup> Bluetooth-スピーカーのサポートは、モバイルデバイス専用です (PCやMac用ではありません)。

<sup>2</sup> 遠端コントロールは、Microsoft® Lync™ 2010、2013およびSkype for Businessのプラグインによってサポートされています (プラグインをダウンロードするには、[www.logicool.co.jp/support](http://www.logicool.co.jp/support)にアクセスしてください)。  
Vidyo®、ZoomおよびLifestyle Cloudなどのその他のアプリケーションは、この機能をネイティブサポートしています。